



Vigilance canicule

Chaque année, au 1^{er} juin, le plan canicule est activé. En fonction des niveaux d'alerte, la Ville et le CCAS prévoient différentes mesures pour protéger la population des fortes chaleurs. Les personnes isolées, en situation de handicap, malades ou âgées de plus de 65 ans (ou leurs proches) sont invitées à s'inscrire sur le registre du CCAS. Ses services s'enquêtent chaque jour de la santé des personnes inscrites en cas d'alerte canicule.

📞 Pour s'inscrire sur le registre, CCAS, tél. 04 76 60 76 07

Des médiateurs sur le terrain

Depuis le 21 mai, les médiateurs de l'association AGIL, reconnaissables à leur vêtement siglé médiation, sillonnent la commune pour veiller au respect des règles du vivre ensemble sur l'espace public. Ils sont présents les vendredis et samedis jusqu'au 13 juin, de 17h à 22h. Puis, à partir du 16 juin jusqu'au 1er août et du 18 août au 12 septembre, du mardi au samedi de 19h à 23h. Enfin, les vendredis et samedis soir de 17h à 22h, du 18 septembre au 3 octobre.

📞 Pour les joindre en cas de problème : 06 84 44 55 07

Les travaux du stade de foot ont repris



Après quelques semaines d'arrêt, les travaux du nouveau terrain de foot synthétique (Roger Journet) ont repris le 18 mai, avec la pose des filets pare-balls et l'installation des portails. Ils se poursuivent avec le nivellement du terrain puis la pose du gazon synthétique en juin. La pose des vestiaires modulaires est programmée en août, pour pouvoir être utilisés dès septembre.

Les associations consultées

Pour accompagner au mieux le monde associatif dans cette période de crise, la Ville a invité les associations à faire part des problématiques qu'elles rencontrent : trésorerie, organisation matérielle, prévention sanitaire, reprise d'activité, emploi de salariés... En fonction des retours, un temps d'échanges en visioconférence pourrait être organisé.

📞 Contact : maison-des-associations@eybens.fr

Consol à la Maison des associations



Dans la nuit du 9 au 10 mai, l'incendie d'une voiture garée à côté du cimetière, s'est propagé au chalet dans lequel était installée l'association Consol. La salle des Gentianes de la Maison des associations a temporairement été mise à disposition pour que la conciergerie solidaire puisse poursuivre ses activités : repassage et petits de coups de mains aux habitants.

📞 Consol, salle des Gentianes, Maison des associations

Ouvert les mardi, mercredi et jeudi de 7h45 à 12h15 et de 16h à 18h30.

Tél. 07 68 36 39 19, consoleybens.fr



LES RENDEZ-VOUS

Ateliers vélos

LES MERCREDIS DE MAI - JUIN,
DE 17H30 À 19H30

Les ateliers de réparation vélos ont repris le 20 mai dans une ambiance chaleureuse aux Ruires. Responsable et bénévoles du GMC38 interviennent masqués, en respectant la distanciation, pour réparer vos deux-roues.

PROCHAINS RENDEZ-VOUS
DU CAMION ITINÉRANT :

- Au Bourg, devant l'église :
3 juin et 2 septembre
- Aux Ruires, devant l'Iliade :
17 juin, 16 septembre
- À l'Odyssee, côté rue Mendès France :
24 juin, 30 septembre
- Aux Coulmes, place de Gèves :
10 juin, 9 septembre

Prévoir 5€ d'adhésion. Pour les préparations spécifiques (pièces défectueuses), il est conseillé de prendre contact auprès du GMC 38 avant la séance.

📞 Plus d'infos sur eybens.fr



EN BREF

COLLECTE DES TEXTILES DU 1^{ER} JUIN AU 12 JUILLET

La période de confinement ayant été propice au tri de vêtements, la Métro propose une campagne de collecte du textile du 1^{er} juin au 12 juillet. Trois conteneurs sont installés : aux Ruires (5, rue Montesquieu), aux Coulmes (parking du Val en face de la place de Gèves) et au Bourg (parking place du 11 Novembre, avenue de la République).

📞 grenoblealpesmetropole.fr



PROCHAINE COLLECTE DON DU SANG

Jeudi 25 juin
de 16h à 19h30
à la salle des fêtes.

En cette période d'épidémie de coronavirus, il est important de continuer à donner son sang. **Attention : afin de limiter le nombre de personnes présentes en même temps, tous les donateurs doivent s'inscrire sur : www.resadon.fr**

JUIN-JUILLET 2020 SOMMAIRE



p.6
DÉCONF'ACTU
Les services
s'organisent



p.8
VILLE
ÉDUCATIVE
Crèches
et écoles :
une reprise
progressive



p.8
VILLE
ÉDUCATIVE
Inscriptions
scolaires
2020-2021



p.9
VILLE
ÉDUCATIVE
L'école à
distance,
un métier à
réinventer

ÉLECTIONS MUNICIPALES DEUXIÈME TOUR

**Dimanche 28 juin 2020.
Bureaux de vote ouverts de 8h à 19h.**

**Plus d'infos et carte des bureaux
sur eybens.fr**

**PLUS D'INFOS
SUR LES
ÉLECTIONS**

PAGE 6

Les élections municipales ayant lieu au cours de ce mois de juin, le maire et l'équipe municipale ont choisi de ne pas publier d'éditorial dans ce journal.

Le Journal d'Eybens se déconfine

Depuis le journal de mars dernier, notre vie à tous a été bouleversée par la crise sanitaire. Nous espérons que vous êtes en bonne santé et que nous pourrions progressivement revenir à une vie plus sereine.

Après deux mois d'informations via le site internet, les réseaux sociaux, l'affichage, les courriers, l'accueil téléphonique... voici une nouvelle édition du Journal d'Eybens qui retrace cette période de crise sanitaire intense et totalement inédite et l'implication de tous, habitants, agents municipaux, élus, commerçants, enseignants, personnel médical. Ce numéro est composé de témoignages, d'images, de textes issus des ateliers d'écriture de la médiathèque et bien sûr des informations sur la reprise progressive des activités des services municipaux.

À l'heure où nous finalisons ce numéro, certaines décisions font encore l'objet d'intenses travaux préparatoires ou sont en attente d'annonces gouvernementales sur le déconfinement.

Restez attentifs en suivant l'affichage et les supports de communication numériques de la Ville.

**La crise sanitaire n'est pas terminée, prenez soin de vous,
poursuivons ensemble nos efforts, restons prudents et solidaires !**

La rédaction



Le Journal d'Eybens : tél. 04 76 60 76 38, communication@eybens.fr. Directeur de la publication : Nicolas Richard. Rédactrice en chef : Véronique Delabre. Rédaction, photos : Véronique Delabre, Sylvie Abéguié, Jennifer Boudier, Julie Blanc, Ludo Chabert, Marie-Cécile Myard, Clément Podda. Maquette : service communication, Ludo Chabert. Distribution : Esat Sainte Agnès, Esat Pré Clou, Codase, Consof. Dépôt légal : juin 2020. Impression : Imprimerie Notre Dame 38330 Montbonnot-Saint-Martin. Encres végétales, imprimeur certifié Imprim'vert, papier fabriqué en France 100 % recyclé certifié Ecolabel Européen.



p.15
DOSSIER
**Les acteurs
de santé
témoignent**



p.16
VILLE DURABLE
**Moustique
tigre : la
chasse à l'eau
stagnante**



p.18
**VILLE
CULTURELLE**
**La saison
20-21
est prête !**



p.19
**VILLE
CULTURELLE**
**Ateliers
d'écriture
et ressources**

#1 MARS/AVRIL/MAI CONFINEMENT

#1 Eybens à l'heure du confinement

L'avenue Jean Jaurès vidée de ses voitures, du jamais vu à Eybens ! Comme partout en France, le temps est resté comme suspendu pendant deux mois. Il a fallu se passer des parcs et jardins fermés par arrêté préfectoral à compter du 20 mars et limiter ses déplacements à l'essentiel, muni de sa précieuse attestation. La végétation a repris petit à petit ses droits dans les parcs avant la reprise de la tonte par le service espaces verts. La vie était, elle aussi, au ralenti. Les commerces ouverts (alimentation, santé, tabac-presse) et le marché ont maintenu un peu d'activité et d'échanges, de même que les hommages aux soignants et à tous les personnels mobilisés, rendus chaque soir, avec de belles initiatives dans certains quartiers. L'entraide s'est développée rapidement pour confectionner des masques ou des visières pour ceux qui en avaient le plus besoin, aider à faire les courses, apporter une écoute... Un très grand nombre d'habitants est venu se servir en attestations de déplacement imprimées et mises à disposition par la Ville dans 5 lieux publics pendant toute la durée du confinement.



#2 Continuer à jardiner

Depuis l'annonce du confinement, les jardins familiaux et les espaces partagés Jardinons Eybens n'étaient plus accessibles. Suite à la demande de la mairie, leur accès dans le respect des gestes barrières et de la distanciation, a été autorisé par la préfecture le 8 avril. Une bouffée d'oxygène pour tous les jardiniers qui ont pu réaliser les préparations printanières en évitant que les parcelles ne deviennent des prairies. Du côté de l'Espace nature, la nouvelle ferme urbaine, gérée par l'association Arist, a fonctionné à minima avec ses chefs d'équipe qui ont assuré les plantations en attendant la reprise.

#3 Maintien du marché

Le marché d'Eybens a finalement pu être maintenu, malgré l'interdiction nationale du 23 mars, grâce à une dérogation préfectorale sollicitée par la Ville. Il était essentiel de garder ce lieu d'approvisionnement alimentaire de qualité et facilement accessible. Comme exigé, le marché, limité à cinq commerçants, était organisé dans des conditions sanitaires très strictes : limitation à 50 clients en simultané, espacement de cinq mètres entre les étals, mesures d'hygiène et de contrôle... En mai, le marché a retrouvé ses neuf commerces alimentaires, toujours dans le cadre d'un dispositif sanitaire rigoureux mis en œuvre et contrôlé par la police municipale.

#2 08/04

REPRISE DU JARDINAGE



#3 08/04

MARCHÉ



#4 08/05

COMMÉMORATION



#6 MARS/AVRIL/MAI

SERVICES MUNICIPAUX



#5 MARS/AVRIL/MAI

ACCUEIL MAIRIE



#4 Dépôt de gerbes et Marseillaise virtuelle

C'est une commémoration du 8 mai 1945 très singulière qui s'est déroulée à Eybens. Deux gerbes ont été déposées par le maire et la présidente de l'Amicale des Anciens du maquis de l'Oisans, en comité très restreint, en hommage à tous les morts pour la France, tandis que l'Harmonie d'Eybens-Poisat diffusait au même moment sur internet une magnifique Marseillaise virtuelle qui a rassemblé près de 150 musiciens et chanteurs amateurs des deux communes.

📺 Visionner la Marseillaise sur eybens.fr

#5 Rester en contact

Avec la fermeture des municipaux, les outils numériques et le téléphone ont pris le relais pour vous tenir informés. L'accueil téléphonique centralisé a répondu à plus de 60 appels en moyenne par jour. Le site internet était actualisé quotidiennement de nouvelles informations pratiques, contacts d'urgence et de ressources culturelles ou pédagogiques utiles. Certains services ont gardé le lien grâce aux newsletters. Les réseaux sociaux sont devenus des espaces de partage très actifs : idées d'activités, créations, poèmes, photos de la ville et messages de remerciement...

#6 Activités essentielles

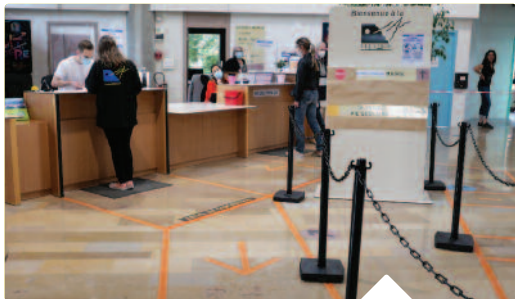
Pendant le confinement, la Ville s'est organisée pour assurer la continuité de ses services essentiels, tout en limitant au maximum le nombre d'agents sur le terrain et en privilégiant le télétravail. Une quinzaine d'agents se sont relayés à l'accueil téléphonique centralisé et à l'état civil. La police municipale a poursuivi ses patrouilles et l'organisation du marché. L'entretien et le nettoyage des équipements et espaces publics ont été limités à l'indispensable et réalisés en équipes restreintes. Les services petite enfance et scolaire se sont tenus prêts pour accueillir des enfants prioritaires. Le CCAS a été fortement mobilisé avec l'appui de bénévoles.



DÉCONFINEMENT

Les services s'organisent

Depuis le 11 mai, les services de la Ville ont repris progressivement leurs activités, tout en adaptant leurs modes de travail et les modalités d'accueil du public afin de limiter au maximum les risques de propagation du coronavirus. Beaucoup de questions se posent encore pour l'organisation des activités estivales.



POUR L'ENSEMBLE DES ACCUEILS, différents dispositifs sont mis en place afin de garantir la distanciation : délimitation des flux, plexiglass...

Organisation en petites équipes pour limiter les chaînes de contamination, mise en place d'horaires décalés, nettoyage renforcé des équipements municipaux, transformation des accueils du public, équipements des agents en masques, plexiglass, poursuite du télétravail... Un plan de reprise progressif des services a été mis en place pour l'ensemble des activités

municipales. Certaines équipes ont d'ores et déjà repris en main la plupart de leurs missions, à l'image des espaces verts ou de la propreté urbaine. Pour d'autres services, la réouverture est plus complexe, notamment lorsqu'il y a de l'accueil du public et donc potentiellement plus de risques. La petite enfance et les écoles ont recommencé avec des effectifs réduits (lire pages 8-9). La médiathèque a mis en place un système de "drive" (lire page 19). La plupart des accueils de la Ville ont repris leur activité par téléphone et sur rendez-vous (lire page 22).

MANIFESTATIONS ET PISCINE CET ÉTÉ ?

Restent encore de nombreuses incertitudes et études à mener sur certaines actions ou équipements, comme l'ouverture de la piscine, l'organisation des manifestations estivales, les modalités d'accueil des spectacles, la reprise d'activités sportives ou associatives et l'utilisation d'équipements

collectifs en extérieur ou intérieur... Pour la piscine, la Ville travaille actuellement sur un scénario de réouverture en juillet-août, en concertation avec les autres communes de la Métropole, sur la base du protocole sanitaire défini au niveau national et sous réserve d'une autorisation préfectorale. L'objectif est de permettre un accès à ces espaces de détente et de fraîcheur en ville pendant l'été. Si cette réouverture se confirmait, elle se ferait sur un fonctionnement très différent des autres étés (maîtrise de la fréquentation, réduction des contacts, nettoyage renforcé...). Au niveau du programme estival, les services poursuivent différentes pistes de travail pour proposer des activités et manifestations sous des formes différentes. Une surprise se prépare pour le 13 juillet à la place du traditionnel feu d'artifice, sans doute reporté à l'automne. Trois séances de cinéma en plein air sont maintenues car elles permettent la distanciation (lire ci-dessous).

📍 Suivez l'actualité sur eybens.fr



LES RENDEZ-VOUS

Séances de ciné en plein air

Réservez vos soirées pour 3 séances de ciné, les mardis à la tombée de la nuit, stade Charles Piot.

- 21 JUILLET : *Beaux-Parents*
- 18 AOÛT : *Le Grand Bain*
- 25 AOÛT : *Minuscule 2*

13 juillet

Vous avez pu les rencontrer en décembre à l'Odysée dans *les Pas (tant) Petits Carquois (de conserve)*, la famille Gaillard est de retour à Eybens et vous réserve une surprise le 13 juillet. "On va vous faire chanter, même faux, même mal, chanter !" Micheline Gaillard



ÉLECTIONS

Municipales : 2^e tour le 28 juin

Le second tour des élections municipales a été fixé au dimanche 28 juin. Le Gouvernement se réserve la possibilité de reporter de nouveau ce deuxième tour quinze jours avant, sur avis du Conseil scientifique, si les conditions sanitaires n'étaient pas réunies. Les dispositifs sanitaires et gestes barrières mis en place lors du premier tour seront de mise, complétés notamment par le port du masque obligatoire et l'installation de plexiglass. Le système de procuration devrait aussi être renforcé. Toutes ces informations seront précisées lorsqu'elles seront connues, par voie d'affichage et sur eybens.fr

POUR VOTER, LES BONS GESTES À ADOPTER



Lavez-vous les mains en entrant / sortant du bureau de vote.



Amenez votre propre stylo.



Tenez vous-mêmes les documents nécessaires au vote.



Restez à distance des autres électeurs : 1 mètre minimum



Portez un masque. Ôtez-le uniquement à la demande d'un membre du bureau de vote.



PRÉVENTION

1000 masques made in* Eybens

La Ville a souhaité diversifier et compléter son approvisionnement en masques en sollicitant plusieurs acteurs locaux. Objectif : confectionner 1000 masques en une dizaine de jours !

découpe des pièces de tissu ! Installé à la Grange du château, l'atelier de Consol "a permis de proposer des heures de travail à trois salariés de l'association quasi à l'arrêt depuis le début du confinement, en plus de six bénévoles présentes", explique Véronique Villeneuve, co-responsable de l'association qui y voit un autre point positif pour la conciergerie solidaire : "Nous avons appris à confectionner des masques et donc ça ajoute une corde à notre arc et un savoir-faire que nous pourrions proposer aux habitants". En une dizaine de jours, ces deux ateliers ont produit près de 600 masques ! Une expérience appréciée de tous les participants qui se sont sentis utiles et solidaires face à la situation.

DEUX COUTURIÈRES PROFESSIONNELLES À LA RESCOURSE

Deux couturières professionnelles eybinoises ont complété ce dispositif

en fabriquant à leur domicile chacune 170 masques. "J'ai un statut de micro-entreprise, et je fais les retouches pour un magasin et des particuliers", confie Graziella Bonardi, "Mon activité était bien ralentie et cette commande m'a permis d'apporter mon aide". Corinne Masson, elle aussi couturière à son compte, a accepté la commande de la Ville. "Je donne des cours de couture pour des comités d'entreprise. Et bien sûr mon activité était à l'arrêt. J'ai donc commencé à fabriquer des masques aux normes Afnor pour en donner au CHU. Puis j'en ai fabriqué pour la Ville". Outre le soutien à l'emploi local, cette démarche a permis de doter plus rapidement en masques en tissu les habitants les plus vulnérables, et notamment les aînés de plus de 70 ans, sans attendre les livraisons dont les délais étaient incertains.

* Fabriqués à



**LES DEUX
COUTURIÈRES
PROFESSIONNELLES
EYBINOISES**
qui ont confectionné
des masques.

Après avoir reçu la matière première achetée par la Ville fin avril, deux ateliers, l'un composé d'agents municipaux et l'autre de membres de l'association Consol, ainsi que deux couturières professionnelles eybinoises, se sont lancés dans la création de 1000 masques. L'atelier composé d'agents de la Ville réunissait chaque jour quatre à six volontaires à la Maison des associations par roulement et en fonction de leur disponibilité de service. "J'ai appris à me servir d'une machine à coudre", explique Clément Podda, "mais je me sens quand même plus à l'aise à la

Des masques en tissu pour les habitants

Face aux nombreuses incertitudes liées à l'approvisionnement, la Ville a choisi de diversifier ses achats de masques, pour pouvoir en mettre à disposition des habitants le plus rapidement possible dans le cadre du déconfinement. Très tôt, elle a commandé 10 500 masques en coton en direct auprès d'un fournisseur et mis en place le réseau de création de 1 000 masques en local (article ci-dessus). En parallèle, la Ville est passée par le groupement d'achats de la Métropole pour en commander 10 500 supplémentaires et s'est engagée à distribuer les masques promis par la Région Auvergne Rhône-Alpes. Après la première distribution réalisée entre le 7 et le 20 mai (distribution dans les boîtes aux lettres et en points de retrait), la Ville est en attente de la livraison complète des autres approvisionnements pour doter chaque habitant de deux masques "grand public" supplémentaires.

✓ **Les modalités pour retirer les masques seront transmises par affichage et sur eybens.fr**

UNE PREMIÈRE LIVRAISON DE MASQUES

a eu lieu le 7 mai. Une cinquantaine d'agents de la Ville s'est mobilisée pour les mettre sous pli et les distribuer dans les boîtes aux lettres des habitants.





ENFANCE

Crèches et écoles : une reprise progressive



Les services petite enfance et scolaire reprennent progressivement leurs activités en accueillant les enfants dans le respect très strict des protocoles sanitaires : nettoyage des locaux, réaménagement des espaces, condamnation des jeux extérieurs, ajustement d'effectifs... Tout est mis en place pour que cette deuxième rentrée inédite se passe bien.



FORMATION PAR LA
CELLULE COVID DU CHU
du personnel petite enfance
de la Ville.

C'est tout d'abord la crèche familiale qui a repris son activité le 11 mai, suivie par les crèches le 13 mai. L'accueil pour les trois structures se fait au Jardin de Couleurs, qui s'est organisé en trois unités indépendantes (une par structure) avec 24 places disponibles au total. Sur les trois premiers jours, entre 3 à 10 enfants ont été accueillis par jour, les autres parents n'ayant pas souhaité remettre leurs

enfants en crèche. Le personnel a travaillé en amont avec un psychologue pour revenir sur cette période de confinement et préparer la réouverture et l'accueil des familles. Un infectiologue du CHU est également intervenu pour répondre à leurs nombreuses questions.

RETOUR À L'ÉCOLE

C'est en avec un plaisir partagé que les élèves et les enseignants se sont retrouvés en classe, "Même si c'est pas tout à fait comme avant", fait remarquer Lucas, élève à l'école des Ruieres... Les écoles élémentaires ont rouvert leurs portes le 14 mai. Les classes sont constituées de 12 enfants au maximum de CP et CM2 et enfants de parents prioritaires. Sur certaines écoles, une alternance des enfants a dû être mise en place sur la semaine pour accueillir toutes les demandes. Au total, 120 élèves par jour sont présents. Les écoles maternelles ont rouvert quelques jours plus tard, le lundi

18 mai. Là encore, les effectifs par classe sont réduits à 10 enfants maximum de grande section (et enfants de parents prioritaires). "Nous sommes heureux de revoir les enfants", confie Marie-Pierre Levesy, enseignante en maternelle, "mais c'est assez compliqué de faire respecter les nouvelles consignes aux enfants. Nous essayons de nous adapter et tout est à réinventer !".

Pour la pause méridienne, les repas ne sont pas fournis comme habituellement, mais les enfants qui le souhaitent sont accueillis avec un pique-nique. Quant aux accueils périscolaires, seuls ceux du soir sont assurés. À noter que l'ensemble des personnels municipaux a été formé aux gestes barrières préconisés et le port du masque est exigé. En fonction des conditions et annonces nationales, l'accueil des enfants pourra évoluer au cours des semaines à venir. La Ville travaille avec le prestataire de la restauration pour proposer à nouveau des repas aux enfants.

☎ Contacter la petite enfance, tél. 06 78 75 39 31, du lundi au vendredi de 10h à 17h, ou écrire à : petite-enfance@ville-eybens.fr. Les demandes d'inscription sont traitées uniquement par téléphone.

EN PRATIQUE

INSCRIPTIONS SCOLAIRES 2020 - 2021

☎ Rens.
espace-famille@eybens.fr
ou 04 76 60 76 26

Les enfants déjà inscrits cette année à la restauration et au périscolaire peuvent se réinscrire dès maintenant pour l'année prochaine sur le Kiosque famille ou en venant aux permanences scolaires. Pour une première inscription, un dossier d'inscription est à télécharger sur le site de la ville et à transmettre avec les pièces justificatives par mail, courrier ou à déposer au service scolaire en mairie.

Le service scolaire est ouvert du lundi au vendredi : le matin de 8h30 à 12h, l'après-midi sur rendez-vous jusqu'au 24 juillet.

Des permanences pour les inscriptions auront aussi lieu du 17 au 28 août inclus de 8h30 à 11h45 et de 13h30 à 16h30, les mardis et jeudis uniquement. Du lundi 31 août au 4 septembre : le matin uniquement de 8h30 à 10h30 sans rendez-vous.

Tout les dossiers complets et leurs pièces justificatives doit parvenir au service scolaire avant le 28 août. Les dossiers incomplets ne seront pas pris en compte.





TÉMOIGNAGES

Mobilisés pour la continuité éducative

Depuis le début du confinement, la mairie a déployé un dispositif d'accueil des enfants de soignants au groupe scolaire des Ruires. Par ailleurs, les professeurs des quatre groupes scolaires d'Eybens ont assuré la continuité éducative à distance, tandis que parents et enfants découvraient "l'école à la maison".

L'école à distance, un métier à réinventer

Enseigner à distance à des enfants de maternelle, une gageure ? "Nous avons trois niveaux répartis en cinq classes et nous nous sommes concertées afin de proposer un seul programme par niveau, explique la directrice de l'école maternelle des Ruires Maryse Thiabaud. À l'aide de programmes informatiques dénommés « padlets », nous mettons en ligne tous nos documents, images, dessins, textes, photos, mais aussi des « défis » à réaliser à la maison avec des objets quotidiens, par exemple ranger des

objets... ainsi que des albums numérisés et des liens Internet. Si les parents n'ont pas la possibilité d'imprimer tous les documents, nous fournissons des photocopies. Les activités motrices et musicales ont leurs programmes spécifiques, mis en place par l'Académie et par l'intervenante du conservatoire d'Eybens. Sur le même padlet, les parents nous envoient des photos des activités de leurs enfants que nous partageons entre toutes les familles, une manière visuelle de maintenir les liens. Pour mes élèves de petite section, j'ai également réalisé des vidéos afin qu'ils puissent retrouver leur maîtresse !"



MARYSE THIABAUD, directrice de l'école maternelle des Ruires.

DEPUIS LE 18 MAI, L'ÉCOLE ACCUEILLE LES ÉLÈVES DE GRANDE SECTION

"Nous avons réalisé un sondage pour évaluer les intentions des parents, expose Maryse Thiabaud, et nous avons aussi proposé d'accueillir quelques enfants qui ne peuvent pas aisément suivre l'école à distance". Au total, depuis le 18 mai, ce sont 17 enfants de grande section qui ont repris le chemin de l'école en alternance, deux jours par semaine, auxquels s'ajoutent cinq enfants prioritaires plus jeunes. L'école à distance continue donc pour les petits et les moyens, et à mi-temps pour les grands. "Ces contraintes ont encore renforcé le travail d'équipe entre enseignants, conclut la directrice, qui conservent un état d'esprit positif, et même s'ils trouvent qu'ils se lavent beaucoup les mains, les enfants sont vraiment contents de revenir !"

L'accueil des enfants de soignants



GAËLLE FERNANDES, actuelle responsable de l'équipe d'animation périscolaire.

"Le dispositif concerne les enfants des personnels indispensables à la gestion de la crise sanitaire, dont la liste a été arrêtée par la Préfecture" explique Gaëlle Fernandes, qui s'occupe des équipes d'animation au service scolaire. "Nous avons accueilli ces enfants dès la

première semaine de confinement, poursuit-elle. Un numéro d'astreinte a permis de gérer au jour le jour les effectifs accueillis en classe et en périscolaire, soit 1 à 7 enfants. Des enseignants volontaires d'Eybens se sont relayés pour venir leur faire la classe. Depuis le 14 mai, les enfants prioritaires côtoient les élèves qui ont repris la classe. Les inscriptions sur le Kiosque famille ont également repris leur fonctionnement normal."

UN IMPORTANT PROTOCOLE SANITAIRE

Désinfection des pièces et du mobilier, nettoyage renforcé des sanitaires, des jeux et de tous les points de contact, les consignes sanitaires sont strictement

respectées. Un marquage au sol aux abords des écoles a été réalisé par les services techniques. Les animateurs périscolaires gèrent le matin le lavage des mains et assurent l'accueil périscolaire durant la pause méridienne et le soir jusqu'à 18h. En maternelle, ce sont les ATSEM qui veillent à l'hygiène des mains et à la désinfection des jouets. Les horaires des classes ont été décalés de manière à ce que les parents et les enfants se croisent le moins possible, les entrées s'étagent ainsi de 8h20 à 8h40 et les sorties de 16h20 à 16h40. "On s'adapte à la situation chaque jour, conclut Gaëlle Fernandes, en trouvant des solutions avec toutes les personnes concernées, familles, enfants, enseignants et personnel municipal."



ÉCONOMIE

Les commerces en première ligne

Le monde économique est mis à rude épreuve. Les commerces dont les activités étaient essentielles, ont su s'adapter très vite et permettre à tous les Eybinois de pouvoir faire leurs courses sur place. D'autres commerces et entreprises n'ont pu rouvrir que le 11 mai et certains attendent encore. La Métropole a mobilisé un panel d'aides en complément de l'État et de la Région. Chacun peut aussi apporter à son niveau son soutien, ne serait-ce qu'en achetant local ! Quelques témoignages...

BOULANGERS,
BOUCHERS,
FROMAGERS,
ÉPICIERES, BURALISTES...
DE TOUS LES QUARTIERS

MERCI !

La Table du 20 propose des plats à emporter



Ce restaurant à vin labellisé Collège Culinaire de France propose depuis début avril un service de plats à emporter.

"Mon associé Franck Barbier et moi travaillons désormais seuls, une mesure de chômage ayant été demandée pour le personnel. Nous avons instauré la vente à emporter afin de pouvoir conserver notre outil de travail et d'être prêts dès que la réouverture sera possible", explique le restaurateur. "Nous préparons les plats dans le respect des règles sanitaires, nos clients réservent leur repas sur Internet et grâce à des horaires cadencés, ils se croisent le moins possible". Une carte savoureuse et un large choix de vins à découvrir !

Le Fournil du Val d'Eybens vous attend !



La crise sanitaire a fortement réduit l'activité de l'entreprise qui compte trois autres points de

vente dans l'agglomération. "Nous employons vingt personnes dont une partie est à l'arrêt ou travaille quelques heures par jour, nous avons donc dû nous organiser", commente Pierre Escache. "Afin de bénéficier du chômage partiel pour notre personnel, poursuit son associé Romuald Bouvet, nous avons justifié d'une perte de plus de la moitié de notre chiffre d'affaires. La procédure a été compliquée, notre demande ayant été au départ rejetée". "Heureusement, concluent les deux boulangers-pâtisseries, nos clients sont heureux de nous voir et cette crise est pour certains l'occasion de nous découvrir. Merci également au collectif Shields Grenoble Covid pour leurs visières !".

L'Héritage adapte son offre



"Nous nous sommes adaptés aux demandes de nos clients" explique Fabien Michel, gérant de la

boucherie charcuterie traiteur installée depuis deux ans à Eybens. "Nous avons par exemple mis en avant nos préparations bouchères et orienté nos clients pour qu'ils puissent cuisiner davantage notre viande en restant fidèles à notre politique : viande française à 100% d'origine régionale, saucissons isérois, préparations que nous réalisons en quasi-totalité. Les mesures d'hygiène faisaient déjà partie de notre quotidien", précise le gérant, qui se dit heureux, en tant qu'employeur, de bien protéger ses salariés. "Pour vivre avec la crise, le magasin a un sens de circulation, un marquage au sol et un plexiglas devant la caisse. Nos améliorations envisagées pourraient être un click and collect et des portes coulissantes."

Ultimate Gliss doit surfer avec le Covid



La boutique Ultimate Gliss a rouvert le 11 mai. Spécialisée dans les sports de glisse été-hiver, elle propose un large choix de winsurfs, kitesurfs, paddles et winfoils ainsi qu'un service d'entretien et de réparation du matériel. Ce point de vente spacieux se prête bien aux aménagements imposés par la crise, notamment la mise en place d'un sens de circulation unique. Pour le gérant Stéphane Bussonais, la fermeture a été un coup rude. "Je me suis concentré sur le site Internet qui m'a permis de réaliser 30% du chiffre d'affaires habituel", explique-t-il. "J'ai une clientèle régionale que j'ai pu livrer à distance mais j'ai dû recourir au prêt garanti par l'État pour maintenir ma trésorerie à flot. Je me réjouis de la réouverture à la navigation du lac de Monteynard, dans le respect des règles sanitaires, où je rencontre chaque semaine mes clients".

FONDS DE SOLIDARITÉ, AIDE À L'INVESTISSEMENT, REPORT/EXONÉRATION DE FACTURES OU DE PRÉLÈVEMENTS...
TOUTES LES MESURES DE SOUTIEN AUX ENTREPRISES SUR GRENOBLEALPESMETROPOLE.FR



DOSSIER

Priorité à la solidarité et à la santé

**13 000 VISIÈRES
FABRIQUÉES**
par une chaîne
d'habitants de toute
l'agglomération.

Pendant le confinement, beaucoup d'initiatives citoyennes, solidaires et de proximité ont vu le jour.

Initiatives individuelles, organisation entre voisins, débrouillardise... Des actions spontanées se sont développées pour se rendre utile, dans son immeuble, dans son quartier, pour créer du lien et aider les plus en difficulté. La Ville, avec le CCAS en particulier, a durant toutes ces semaines accompagné les habitants les plus âgés et fragiles. Elle a

également impulsé et soutenu les actions de solidarité du territoire et notamment coordonné un réseau d'entraide entre habitants. Loin d'être exhaustives, les pages qui suivent mettent en lumière quelques-unes des initiatives citoyennes nées pendant la crise et les témoignages de différents acteurs de la santé.



ENTRAIDE

Quand les habitants s'engagent

La crise sanitaire que nous vivons a fait naître de belles solidarités. Dès le début du confinement, une véritable chaîne d'entraide s'est mise en place sur la commune avec les habitants, en lien avec le CCAS et la Ville. Fabrication de masques, courses, contacts téléphoniques, aides aux devoirs... plutôt qu'attendre, des habitants ont choisi d'agir en fonction de leur savoir-faire et de leur possibilité.

Tout a démarré dès le début du confinement, mi-mars : *"Je me suis beaucoup interrogée sur le fait que le port du masque n'était pas obligatoire. Je ne comprenais pas..."*, explique Cécile Tékathian, technicienne méthode chez Air Liquide. *"Et puis, le manque de masques m'a fait réagir. Comme je couds, c'est ma formation initiale, j'ai décidé d'en fabriquer. D'abord avec les moyens du bord comme on dit, avec des restes de tissu, puis en lien avec le réseau de fabrication de masques qui s'est constitué progressivement autour du mail DesMasquesPourEybens@gmail.com, qui permettait de mettre en relation les couturier-es bénévoles et des personnes à la recherche de masques. Pour moi, ça me semble normal d'agir. Chacun peut se rendre utile à son échelle et avec ses capacités. C'est un acte citoyen !"*, poursuit-elle. À la mi-mai, ce réseau de solidarité comptait une dizaine de bénévoles et avait réalisé près de 400 masques (livrés à vélo), dont plus d'une centaine en format "ados" pour le collègue.



ELISABETH MIENVILLE, BÉNÉVOLE À L'ASSOCIATION
"Au début du confinement, nous nous sommes restés sans rien faire. La meilleure solution d'assurer une veille téléphonique chaque semaine aux usagers. Elle nous a permis de désamorcer ce"

QUAND LES NOUVELLES TECHNOLOGIES PALLIENT LA PÉNURIE

C'est aussi la pénurie de masques qui a fait réagir Philippe Rosset, hôtelier à Grenoble : *"Quand j'ai vu ce qui se passait dans les hôpitaux, je me suis dit que ce n'était pas possible et qu'il fallait agir ! J'ai cherché des informations sur internet et j'ai trouvé des tutoriels pour la réalisation de visières en 3D. Comme j'ai une imprimante à la maison, je me suis lancé dans la fabrication"*, raconte-il.



ZOOM SUR

Pain d'épices

L'épicerie sociale Pain d'épices a poursuivi son accompagnement auprès des familles sous conditions de ressources, sous forme de distribution de colis alimentaires.

L'épicerie s'adresse à des familles en difficulté en leur permettant un accès aux denrées de première nécessité à moindre coût. Elle est animée par l'association Pain d'épices (créée en 2019) en partenariat avec la Banque alimentaire et le CCAS.

Beaucoup de bénévoles de l'association ayant plus de 60 ans (donc considérés comme personnes à risque), il a fallu très vite trouver une solution. Le fonctionnement de l'épicerie s'est transformé en colis alimentaires préparés et distribués par les agents du CCAS, de la Ville et par l'association Eybens accueil urgence (EAU). Les bénévoles de l'épicerie se sont mobilisés sur la confection de masques et sur les appels de veille hebdomadaire auprès des bénéficiaires (en lien avec le CCAS). Au fil des jours, les colis alimentaires ont progressivement intégré des produits d'hygiène qui semblaient manquer (serviettes hygiéniques, couches bébé, lessives). Ces produits, comme l'ensemble des produits hors Banque Alimentaire, ont été pris en charge par l'association Eau. Avec le retour à la vie "presque normale", Pain d'épices a rouvert ses portes, mais avec les mesures sanitaires de précaution.



MON PAIN D'ÉPICES :
 "J'ai senti un peu mal
 que trouvée a été
 maine auprès des
 certaines inquiétudes".



PHILIPPE ROSSET
 a fabriqué des visières
 durant le confinement.



GÉRARD CHOVIN
 fait ses premiers pas
 dans le bénévolat.

La machine était lancée et tout s'est très vite emballé. "Nous avons créé un collectif et une page facebook @visièresolidairegrenoble et 90 personnes de toute l'agglomération se sont regroupées et ont fabriqué des visières pour les donner aux soignants, aux Ehpad, au CHU, aux habitants,

aux médecins", poursuit-il. Résultat : une véritable chaîne de fabrication s'est mise en place, avec des makers (pour la fabrication), des livreurs (pour distribuer les visières), des assembleurs (pour perforer les plastiques et installer les élastiques) et des entreprises (pour faire des dons financiers et matériels). "Ce que je retiens de cette expérience est ce formidable élan de solidarité. J'habite rue du Trièves, et une bonne partie de la rue a embarqué dans l'aventure pour aider au montage des élastiques ! Ça nous a soudé et il en

restera quelque chose". Plus de 13 000 visières ont été fabriquées par cette "entreprise à but solidaire".

LES COUPS DE MAIN POUR LE QUOTIDIEN

Pour Gérard Chovin, c'est aussi une belle expérience malgré le contexte. "Je n'ai jamais fait de bénévolat. C'est pour moi une grande première ! Mais il fallait que je fasse quelque chose car la cause est importante", explique-t-il. Tout a commencé avec des coups de mains entre voisins, pour apporter des attestations de sorties ou livrer des courses, et puis : "Je me suis dit que d'autres personnes pouvaient avoir besoin de mon aide. Alors je me suis signalé auprès de la mairie". Le CCAS qui a coordonné le dispositif d'entraide pour mettre en contact les habitants ayant besoin d'aide et ceux proposant leur aide a pris contact avec lui. "Le CCAS me donne les coordonnées des personnes qui ont besoin de mon aide et je leur fais les courses. C'est un vrai bonheur de voir comment je suis

"C'est un vrai bonheur de voir comment je suis accueilli"

accueilli et le sourire des gens. On sent que certains sont un peu perdus. Ils ont besoin de contact humain... même de loin". Comme Gérard Chovin, Alexandra Royal a contacté la mairie quand elle a vu l'appel aux bénévoles pour l'aide aux devoirs sur le site de la Ville : "Je travaille en free-lance pour la traduction d'ouvrages dans le domaine médical. Mon activité était à l'arrêt. Le corps médical avait autre chose à faire ! Je me suis donc inscrite sur la liste des personnes disponibles car je fais déjà de l'aide aux devoirs pour la Croix rouge à titre bénévole", confie-t-elle. "Pour le moment, je n'ai pas eu d'enfant à accompagner mais je me tiens disponible". Disponibilité, savoir-faire, bienveillance, attention, tous les gestes spontanés de Cécile, Philippe, Gérard, Alexandra et tant d'autres habitants ont permis de porter haut les valeurs de solidarité que porte notre commune au service des plus vulnérables.



EN CHIFFRES

400

MASQUES

réalisés par le réseau de bénévoles
 "Des masques pour Eybens"
 depuis fin mars, dont 134 pour les collégiens
 des Saules au moment de la reprise
 et 60 pour des personnes
 identifiées par le CCAS.





SOLIDARITÉ

CCAS, le fil rouge de l'action solidaire

Dès le début du confinement, le CCAS a été très fortement mobilisé pour renforcer son soutien aux plus fragiles et développer un réseau d'entraide avec l'appui de bénévoles.

Très vite, pour répondre aux besoins d'habitants qui avaient signalé des difficultés pour se déplacer, le CCAS a lancé un appel à bénévoles à travers les outils de communication de la Ville. "De nombreux habitants ont répondu à cet appel, témoignant d'un très bel élan de solidarité à Eybens, et nous avons reçu chaque jour de nouvelles propositions pour intégrer le registre des bénévoles", témoigne Marion Scherrer, agent de développement local au CCAS. 45 bénévoles se sont inscrits pour des missions nécessitant un déplacement (aide aux courses, aller à la pharmacie, portage de livres de la médiathèque...) et 17 personnes se sont inscrites sur le registre pour l'aide aux devoirs. Grâce à cet appel, 27 personnes âgées ont disposé, ou disposent encore, d'une aide

bénévole, essentiellement pour des achats alimentaires ou des médicaments. Cette procédure a été souhaitée pour permettre une plus grande proximité avec les bénévoles, en étant à leur écoute, en les accompagnant au mieux dans leurs missions et en veillant à sécuriser leur mise en relation avec les personnes vulnérables. Pour toutes les missions qui nécessitaient des déplacements, l'âge des bénévoles a été limité aux moins de 60 ans, pour ne pas exposer des personnes plus âgées à des risques de contamination.

LE MAINTIEN DES MISSIONS DU CCAS TOUT AU LONG DE LA CRISE

Ce dispositif d'entraide est venu renforcer l'action des équipes du CCAS qui ont maintenu leurs missions de solidarité tout au long de la crise : accompagnement

PLUS DE 200 PERSONNES ÂGÉES (OU NE POUVANT SE DÉPLACER) ONT REÇU LEURS MASQUES À DOMICILE grâce à la coordination du CCAS et à la mobilisation de sept bénévoles.

des personnes âgées et vulnérables, suivi des demandes d'aides sociales et de logements sociaux, permanences téléphoniques, veille accentuée auprès des personnes isolées, maintien de l'épicerie sociale pour une quarantaine de foyers démunis. Une lettre à l'attention des aînés de plus de 70 ans envoyée en début de confinement et des appels téléphoniques auprès des habitants les plus fragiles ont permis d'identifier les attentes et besoins et d'y répondre au mieux. Des échanges téléphoniques permettent également de mettre en lien les personnes avec les structures de portage de repas, de mettre en place une écoute, de repérer des personnes pour qui des visites à domicile seront programmées.

EN PRATIQUE

L'après confinement : le CCAS toujours à votre écoute

L'objectif est de maintenir les différents dispositifs d'entraide et de solidarité mis en place pendant la période de confinement. Le risque est toujours là et il est important d'envisager cette période avec précaution en respectant strictement les règles de distanciation et les gestes barrières. Le CCAS reste à votre disposition pour vous écouter, vous accompagner, vous orienter, pour toute difficulté (livraison de courses, livraison de médicaments, etc.) et mettre en place des contacts téléphoniques réguliers.



☎ Pour contacter le CCAS par téléphone, appelez le 04 76 60 76 07, du lundi au vendredi de 8h30 à 12h15 et de 13h à 17h ou écrire au mail : accueilmdh@eybens.fr



TÉMOIGNAGES

Les acteurs de santé témoignent

Les acteurs de la santé sont fortement engagés depuis le début de la crise. Témoignages.

Reprise des visites à l'EHPAD Claudette Chesnes

L'installation d'un sas permet aux familles de rendre visite sans risque aux 75 résidents de l'établissement. Les visites sont limitées à deux personnes. Après avoir emprunté un cheminement extérieur balisé, les familles sont accueillies sous un barnum pour une prise de température et des formalités administratives, avant de gagner "l'espace rencontre", un abri accolé à l'établissement qui leur permet de s'asseoir face à leur aîné, séparé de lui par une paroi en plexiglas. On imagine le plaisir des retrouvailles ! "Les services techniques municipaux et les pompiers ont installé les barrières et le barnum fournis par la commune",

explique la directrice Laetitia Conficconi. "Je profite de l'occasion pour remercier la Ville de cette aide, des masques en tissu qu'elle nous a procurés et de l'attention portée à notre gestion de la crise. Je remercie aussi notre formidable personnel, tous les médecins traitants, le laboratoire et les pharmaciens d'Eybens, sans oublier les entreprises qui nous ont donné des masques, des blouses, des chocolats.... Merci également aux familles pour leur précieux soutien. Nous les informons par mail une à deux fois par semaine, notamment si des symptômes nous conduisent à réaliser des tests".



UNE SORTIE DE CRISE TRÈS PRUDENTE

Réalisé le 27 avril sur décision de l'Agence Régionale de Santé, de la direction de l'EHPAD et de la Mutualité Française de l'Isère, un test collectif a révélé que tout le personnel et tous les résidents étaient négatifs à cette date. Mais le confinement en chambre a fragilisé certains aînés. Un déconfinement ciblé est donc envisagé par la réintroduction prudente de temps communs, notamment les repas. "La crise ne doit pas nous faire oublier le sens de notre travail : l'EHPAD est un lieu de vie", conclut la directrice.



COORDINATION MÉDICALE

Près de 200 consultations et téléconsultations au centre d'accueil COVID-19

Le 23 mars, l'Espace Kiné de Saint-Martin d'Hères se muait en centre d'accueil COVID-19 équipé d'ordinateurs, de matériel d'auscultation et d'un chariot d'oxygène. Durant quatre semaines, sept jours sur sept, une soixantaine de médecins et de professionnels paramédicaux se sont relayés pour assurer bénévolement l'accueil physique et téléphonique de 197 personnes symptomatiques adressées par leur généraliste ou par les urgences du CHU. Cette mobilisation a révélé l'utilité de la Communauté Professionnelle Territoriale de Santé (CPTS) de l'Est Grenoblois, une structure en cours de création qui rassemblera à terme les acteurs sanitaires, médico-sociaux et sociaux, les établissements de soins et les CCAS de Saint-Martin-d'Hères, Eybens et Poisat dans le but d'améliorer l'offre et la coordination des parcours de soins. Sylvain Fonte, kinésithérapeute et Président de l'association CPTS, salua la réactivité d'Eybens dès le début de la crise sanitaire : "La Ville a mis à notre disposition des véhicules municipaux pour les visites à domicile de malades COVID-19 et a fait imprimer nos affiches de prévention distribuées au domicile des personnes les plus vulnérables".

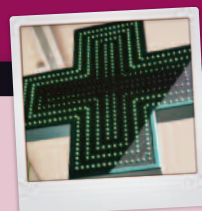


SANTÉ DE PROXIMITÉ

Le rôle des pharmacies durant la crise

Pour délivrer leurs services dans les meilleures conditions de sécurité, les pharmaciens d'Eybens ont réaménagé leurs officines en restreignant les produits en libre accès, instauré une attente à l'extérieur et organisé leur travail en équipes distinctes pour prévenir la contamination de leur personnel. Au plus fort de la crise, ils ont mené des actions communes avec les autres professionnels de santé : centralisation des masques de bénévoles à destination de leurs patients vulnérables, transmission des ordonnances par mail pour limiter les manipulations, parking libéré devant un cabinet médical et une pharmacie pour que chaque patient puisse attendre dans sa voiture à distance d'autres patients (un arrêté municipal a permis cette mesure). "Le plus compliqué, commente l'un des pharmaciens qui est aussi coordonnateur de l'Association des professionnels de santé d'Eybens, a été de gérer la distribution des masques sans connaître l'évolution de l'approvisionnement et d'avoir à rationner les quantités données aux soignants. Par ailleurs, je suis reconnaissant envers les Eybinois qui ont compris et respecté les restrictions mises en place".

✓ Pharmacies des Ruires, du Verderet, Chovelon-Martinez





CADRE DE VIE

Moustique tigre : la chasse à l'eau stagnante est ouverte



La lutte contre le moustique tigre a repris début mai. Pour limiter sa prolifération, il est indispensable que chaque habitant s'engage pour réduire les eaux stagnantes chez lui, en complément des actions menées par l'Entente Interdépartementale de Démoustication (EID) et la Ville.



LA LUTTE CONTRE LE MOUSTIQUE TIGRE est l'affaire de chacun. Suivez les conseils de l'EID.

L'Entente Interdépartementale de Démoustication (EID) a commencé ses interventions sur toute la commune au mois de mai. Comme chaque année, cet organisme réalise, dans le cadre d'un partenariat avec la Ville, des traitements larvicides mensuels dans les avaloirs d'eau pluviale, du printemps à l'automne. Les services de la Ville viennent en soutien de ces interventions. En complément, chaque habitant est encouragé à adopter les bons gestes pour limiter les eaux stagnantes sur son balcon ou son jardin, pendant tout l'été et jusqu'à l'automne.

Autre enjeu pour 2020 : le cimetière qui est un gîte larvaire important. L'objectif est de réaliser plusieurs traitements dans les allées et dans les espaces entre les tombes pour limiter la prolifération des moustiques (lire ci-dessous).

POURSUITE DE L'EXPÉRIMENTATION MOUSTICATOR

Par ailleurs, l'expérimentation tripartite (EID, Ville, collectif d'habitants Mousticator) démarrée en 2019 dans le secteur du parc des Maisons Neuves va être poursuivie en 2020. Cette deuxième année a pour but de vérifier l'efficacité du dispositif et d'en tirer un bilan complet. Pour rappel, cette expérimentation pilote vise à trouver des solutions pour réduire la prolifération des moustiques au niveau des terrasses sur plots. L'équipe de l'EID a, bien sûr, prévu un protocole strict de respect des gestes barrières pour ses interventions chez les particuliers.

📍 **Pour toute demande de conseil et diagnostic chez vous, remplissez le formulaire sur eid-rhonealpes.com**

JARDINS FAMILIAUX ET CIMETIÈRE SOUS SURVEILLANCE

Une attention particulière est portée aux jardins familiaux (avenue de Poisat, aux Ruires et à l'Espace nature) pour limiter au maximum les points d'eau. C'est pourquoi ils ont été équipés de moustiquaires pour couvrir l'ensemble des bidons d'eau.



EN PRATIQUE

Pas de place pour les moustiques au cimetière

L'EID et le service propreté urbaine de la Ville sont intervenus au cimetière fin mai. Cette action a permis de réaliser un premier traitement larvicide des avaloirs d'eau pluviale et d'entretenir les allées et les espaces entre les tombes : retourner des récipients entreposés dans l'espace public, nettoyer d'éventuels déchets qui peuvent devenir de véritables foyers à moustiques. Une prochaine intervention aura lieu en août. Pour rappel, les techniciens de l'EID sont habilités par décret préfectoral à supprimer les gîtes larvaires,

ils n'interviennent pas sur les pierres tombales elles-mêmes mais dans les allées et les espaces entre les tombes. Cette opération était l'occasion également de mettre à disposition du sable pour remplir les coupelles et des arrosoirs. À noter, ceux-ci doivent être suspendus et rangés "tête en bas" pour éviter les eaux stagnantes. Merci aux propriétaires de concession d'enlever ou de retourner systématiquement leurs récipients non utilisés (notamment derrière les tombes) et d'utiliser le sable pour remplir les coupelles.



MOUSTIQUE TIGRE



PRIVONS-LE D'EAU!



Check-list



VIDEZ

1 FOIS/SEMAINE TOUS LES RÉCEPTACLES POUR ÉVITER LES EAUX STAGNANTES

- Coupelles sous les pots de fleurs.
- Pots avec réserve d'eau et trappe sans lit de gravier au fond.
- Gamelles pour animaux domestiques.
- Pieds de parasols.
- Bâches de mobiliers de jardin.
- Bouturages.
- Éléments de décoration pouvant retenir l'eau (nains de jardins, cigales,...).
- Pluviomètres plastiques.



RANGEZ

À L'ABRI DE LA PLUIE ET/OU DES IRRIGATIONS

- Outils de jardinage, brouettes.
- Seaux et arrosoirs.
- Poubelles.
- Pneumatiques.
- Jouets.



JETEZ

- Boîtes de conserve.
- Déchets de chantier.



COUVREZ

DE FAÇON COMPLÈTEMENT HERMÉTIQUE OU À L'AIDE D'UN VOILAGE MOUSTIQUAIRE FIN

- Récupérateurs d'eau de pluie ou cuves.
- Fûts divers.
- Tous réceptacles pluviaux via les chéneaux de la maison.



CUREZ

POUR FACILITER LES ÉCOULEMENTS DES EAUX

- Siphons d'éviers, de lave-mains extérieurs, de fontaines.
- Bondes d'évacuation extérieures.
- Rigoles couvertes avec grille.
- Gouttières, chéneaux.



ENTRETIENEZ

- Piscines (veiller au bon dosage du chlore car une piscine peu chlorée est un nid à moustiques).
- Pièges à sable.
- Bassins d'agrément (y mettre des poissons rouges).
- Pompes de relevages.
- Regards et bornes d'arrosages.

:Just Happiness - 05/2016





CONSERVATOIRE

Enseigner à distance

Enseigner la musique et la danse à distance : défi relevé pour les professeurs du Conservatoire qui ont tous redoublé de créativité pour garder le lien avec leurs élèves durant le confinement.

Connaissiez-vous les tutos du professeur Aigu ? Si vous tapez ces mots sur Youtube, vous aurez la bonne surprise de découvrir le visage d'Olivier Destéphany, professeur de trombone et de contrebasse au Conservatoire, prodiguant en vidéo ses conseils à ses élèves - et aux curieux également ! Tout comme lui, Marianne Dedaj, professeure de chant a mis en ligne des exercices de respiration et de technique vocale pour pouvoir continuer sa pratique. Outre les tutoriels en ligne, de nombreux enseignants ont continué les cours individuels par Skype ou Zoom. "À mon grand étonnement le cours par Skype fonctionne plutôt bien. Je remarque que beaucoup d'élèves y gagnent

davantage en autonomie et sont vraiment demandeurs. Mais nous nous rendons bien compte aussi que rien ne remplace le contact, le ressenti, les vibrations des cours en face à face." explique Cyril Manoury, professeur de guitare. D'autres enseignants ont décidé d'aller plus loin. Ainsi Pascale Lazarus, professeure de Musique assistée par ordinateur (MAO), a demandé à ses élèves de composer des morceaux. Yves Gerbelot, professeur de saxophone a lancé la réalisation d'un morceau collectif avec ses élèves saxophonistes et les élèves de l'atelier de musique improvisée. Les enseignants de formation musicale et les musiciens intervenant en milieu scolaire ont envoyé des exercices et des

enregistrements pour enrichir la culture musicale de leurs élèves. Quant aux professeures de danse, elles ont fait parvenir à leurs élèves des exercices à faire à la maison, des résumés de grands ballets et des vidéos de différents chorégraphes à visionner pour étayer leur culture chorégraphique.

ET APRÈS ?

Depuis le 11 mai, l'enseignement se poursuit à distance. Les inscriptions pour l'année scolaire 2020-2021 sont ouvertes sur eybens.fr. Prenez contact avec le Conservatoire si vous souhaitez effectuer un rendez-vous par Skype avec un enseignant pour échanger et découvrir un instrument.

SAISON CULTURELLE

La saison 20-21 est prête !

À partir du mardi 16 juin, découvrez la programmation sur le site eybens.fr et réservez vos billets en billetterie, par téléphone au 04 76 62 67 47 ou en envoyant un mail à resaspectacle@ville-eybens.fr jusqu'au 31 juillet. Vous pourrez également vous inscrire pour une présentation de saison personnalisée par téléphone. La plaquette sera distribuée durant la première quinzaine de juillet dans vos boîtes aux lettres. Après une pause estivale, la billetterie rouvrira le mardi 25 août.

Depuis le 19 mai, la billetterie de l'Odysée est ouverte pour gérer les remboursements des spectacles annulés. Deux options s'offrent aux personnes détentrices d'un billet : demander le remboursement ou renoncer au remboursement en faisant un don. Ces dons seront reversés aux associations culturelles eybinoises.



Espace culturel Odysée, 89 avenue Jean Jaurès, 04 76 62 67 47, resaspectacle@ville-eybens.fr



Ateliers d'écriture et ressources en ligne

Pour garder le contact avec les usagers pendant le confinement, toute l'équipe de la médiathèque s'est mise au télétravail en mettant sur pied un atelier d'écriture à distance et en envoyant chaque semaine à ses abonnés une lettre d'information proposant une sélection de ressources en ligne.

Courage, écrivons ! C'est le titre de l'atelier confiné d'écriture libre qui a été proposé par les bibliothécaires d'Eybens pendant le confinement. Durant sept semaines, chaque vendredi soir, deux exercices d'écriture étaient mis en ligne sur le site de la médiathèque et relayés via une lettre d'information. Les participants pouvaient demander un retour sur leur texte par un bibliothécaire désigné comme modérateur. Haïkus, acrostiches, jeux de sonorités, description de paysages... Les exercices, ludiques et variés, ont récolté un immense succès. Les textes ont été publiés au fur et à mesure sur

le portail de la médiathèque. Au total, 86 personnes ont envoyé 302 textes ! Des participants principalement Eybinois et métropolitains, mais venant aussi d'Autrans, Saint-Vincent-de-Mercuze, Dieulefit, Valence, Bourgade-Péage, Lyon, Gap, Malakoff, Metz, Château-Gontier, Ambutrix et L'Abergement-de-Varey dans l'Ain ! Par ailleurs, une lettre d'information hebdomadaire proposant une sélection de ressources en ligne gratuites et de qualité a été envoyée durant toute la durée du confinement. BD, livres audios, activités vacances pour les enfants ou encore poésie, chaque lettre avait sa spécialité !

ET APRÈS ?

Depuis le 11 mai, la médiathèque a repris son activité progressivement. Dans un premier temps, l'équipe a géré le retour des 11 000 documents prêtés pendant le confinement. Un protocole de mise en quarantaine des ouvrages a été suivi pour la sécurité de tous. Depuis le 19 mai, un service de commande et de retrait de documents est mis en place, avant une prochaine réouverture au public dans des conditions adaptées.

- 📞 Médiathèque, tél. 04 76 62 67 45, du mardi au vendredi de 9h à 18h, mediatheque@eybens.fr
- 📄 Consulter les horaires de dépôts et de mise à disposition des commandes sur mediatheque.eybens.fr
- 📍 La numothèque métropolitaine est également accessible à tous : numotheque.grenoblealpesmetropole.fr

Ateliers confinés

10/04/2020 ATELIER C.O.N.F.I.N.E.M.E.N.T ACROSTICHE

Cerisiers en fleur de retour
Orange douce ou sanguine
Nuage en haut et narcisse en bas
Forsythia fleuri dans les jardins
Images au goût devenu amer
Narcisse en bas et nuage en haut
Envol d'un milan noir dans le ciel
Musique printanière
Enfermée au plus profond de
Nous, cloîtrés dans nos maisons
Tous endormis, quand la nature s'éveille

Corinne Khaddan

27/03/2020 ATELIER OBJET PHOTO-SENSIBLE

CONSIGNE

Nous n'aurons jamais passé autant de temps entourés de nos objets quotidiens. Choisissez un objet qui entre particulièrement en résonance avec vous et décrivez le, racontez le de manière sensible et décalée.

Ah, tu la ramènes moins, maintenant !
Dix mois par an, jour après jour, tu me réveilles avec une lumière douce et des chants d'oiseaux. Tu m'assassines en douceur. J'espère avoir rêvé, j'ouvre un œil et déjà, la lumière que projette ta surface opalescente, les perpendiculaires qui strient ton écran m'indiquent sans équivoque que ce sont bien tes oiseaux qui chantent. À présent, on entend au dehors les oiseaux chanter comme jamais. On pourrait se laisser réveiller par la lumière du jour et toi, je t'ai coupé le sifflet.
Mais tu ne te laisses pas faire. Et nuit après nuit, jour après jour, tes chiffres lumineux me rappellent que je me couche beaucoup trop tard, que je me lève beaucoup trop tard et que moins que jamais, peut-être, je n'arrive à vivre au rythme du soleil et du chant des oiseaux.
Ah, je la ramène moins, maintenant !

Nicolas Auvet

03/04/2020 ATELIER À MA FENÊTRE - PAYSAGE MOUVANT

CONSIGNE

Postez vous à votre fenêtre stylo et carnet à la main. Observez, faites attention aux détails, habituels ou non. Saisissez l'instant et décrivez ce que votre regard rencontre.

À ma fenêtre

Est-ce moi qui regarde le mur d'en face ou est-ce lui qui me regarde ?
Il m'observe par toutes ses fenêtres et il en est tant que je ne puis espérer les compter sans m'en sentir chavirée. Certaines, peu nombreuses (deux) sont ouvertes. Ceux qui ouvrent leurs fenêtres ont besoin de respirer, ils veulent écouter les oiseaux, peut-être me faire signe. Si c'était le cas, je leur répondrais.
D'autres ont fermé leurs persiennes et se cachent dans l'obscurité, ignorant la lumière de cet après-midi de printemps. Que font-ils ? Ils lisent ? Ils dorment ? Ils aiment ? Ils regardent la télé ? Je ne saurais jamais. Dommage ! Si près, si loin de moi, j'aimerais en savoir un peu plus. La façade, déjà ancienne, de teinte beige et marron a subi quelques dégradations dues au temps. Des plaques de couleur grise peuvent évoquer des nuages qui se seraient scotchés en passant. Ah les merveilleux nuages comme écrivait Baudelaire. Non ! Ceux-ci n'ont rien de merveilleux. Ils sont trop statiques, ils ne laissent pas l'âme vagabonder.
Tiens, une autre fenêtre s'ouvre et j'aperçois une femme en train de croquer une pomme. La pomme est rouge, la femme est blonde et la tête de son chien apparaît oreilles dressées.
J'avais remarqué qu'un des balcons attirait un petit écureuil roux venant se nourrir de graines déposées là pour lui. Échappé probablement d'un parc voisin, il escaladait vivement la façade, mais aujourd'hui il n'est pas là et il me manque. C'est si important pour moi de trouver une vie qui réponde à la mienne.

Très peu de fleurs ornent les balcons car la façade se situe côté Nord, mais en terrasse, quelques arbustes s'agitent dans le vent.
Des insectes, bourdons, abeilles ou guêpes virevoltent devant ma fenêtre. Un merle s'est posé sur une des cheminées. Si j'ouvrais ma fenêtre, peut-être l'entendrais-je chanter ? Mais déjà il s'est envolé.

Je reste là.

Anne-Marie Souquet

24/04/2020 ATELIER UNE BOUTEILLE À LA MER...

CONSIGNE

Imaginez : vous êtes sur une île déserte, seul-e face à l'horizon. En votre possession, des pâtes, une bouteille vide depuis longtemps, un stylo et un misérable bout de papier toilette sauvé du naufrage. Vous vous retrouvez ainsi avec 4 lignes pour coucher par écrit votre détresse, l'insérer dans la bouteille et jeter le tout à la mer, en espérant que quelqu'un trouve votre SOS et vienne à votre secours.

A toi qui lis ce message, transmets-le à l'humanité :
Profitez du temps qui vous est prêté car vous n'avez pas l'éternité
Respectez comme vous-même, la flore, la faune et la biodiversité
Choyez vos proches, vos amis sans oublier les moins aimés. Vivez
Namaste.

Michèle Clappier

s d'écriture libre

Quelques contributions

Retrouvez l'ensemble des textes sur mediatheque.eybens.fr

27/03/2020 ATELIER

HAÏKUS "TEMPS & COURAGE"

Soyons optimistes :
Ce n'est pas pour toujours,
Créons nos demains.

Volonté, force
Patience, bravoure :
Trinquons à l'espoir.

Rebecca Gazzaneo

Nos vies suspendues
Enfermés mais connectés
L'espoir nous pousse.

Chantal Potavin

Penser à demain
Croire en l'espérance
Le soleil se lève.

Jean-Luc Lamouille

S'allongent piano
À mesur' que les
jours passent
Les notes du temps

Ayse

Dire non les bras
Grands ouverts
et aux larmes
Le cœur en offrande

Nicolas Auvet

Lentement s'étire
Le temps d'un si long soupir
Enfin, je respire

Marlène Bouchet

01/05/2020 ATELIER

EXERCICES OULIPIENS

CONSIGNE

La "contrainte du prisonnier" :

Imaginez-vous, sinon en prison, au moins en confinement, pour rédiger une lettre évoquant votre besoin de LIBERTÉ et/ou votre future évasion ; avec interdiction d'utiliser toutes les lettres à hampe et lettres à queue. Sont proscrits aussi, bien sûr, les majuscules, les points d'exclamation ou d'interrogation...

mon amour, ravivons nos souvenirs
anciens : aimer, courir sans rime ni raison,
réunir nos mains vers un avenir à vivre. moins
consommer mais mieux aimer mes amis, amies,
mère ou mamie. au soir venu, comme une
momie encrassée, roussie sur un air coronavirus,
ma voix essaie un cri "merci" mais un couac
va mimer mon envie enracinée en mon âme en
errance. encore, essaie encore... un "coucou"
arrive, coronavirus va mourir, ma voix va ravir
mes voisins, s'immiscer vers eux...
encore un cri, nous sommes arrivés,
nous avons commencé une évasion sonore.
onze mai

rançoise ma eu

Notre prisonnier a enfin recouvré sa liberté !

Il nous écrit une carte postale de sa
merveilleuse journée de libération, le 8 juillet.
Il n'utilise plus que les consonnes qui lui étaient
précédemment interdites. Et les points d'exclamation !
Et les points d'interrogation !

HIPIPIP ? Huit juillet ! La quille ! Je kiffe !
Youpi Youpi ! La joie jaillit ! La quille a
affolé tout le bled ! Quelle fête ! Flot de feu et
de folie ! Tout le peuple agité ! Hop hop ! La
gigue ! Hop ! La polka ! Le hula hoop ! J'ai joué
de la flûte ! Du tuba ! J'ai lu libé ! J'ai appelé
Philippe et Léa ! Pablo et Zaya ! Et quelle bouffe
! Pâté de poulpe ! Daube de bœuf ! Kougelhopp
à la figue ! Et la goutte ! Le bide plié ? Il ploie
! Hop hop ! Au bal ! Je défile à poil ! Je défie la
foule ! Quel déluge de folie ! Le keuf dit « halte
au délit » ! Le ouf dit « Let it be » ! Et toi ?

Eric Meuwes

03/04/2020 ATELIER L'INFO À VIF DÉTOURNEMENT

CONSIGNE

Allumez la radio, la télé sur une chaîne d'info en continu. Écoutez sans tenter de saisir le sens, juste le temps d'attraper au vol une dizaine de mots signifiants. Avec ce matériau, écrivez un texte en privilégiant un ton décalé, une distanciation face à l'actualité, voire un traitement par l'absurde.

L'information en chansons

CORONAVIRUS

"Le monde entier est un cactus"
affirme Jacques Dutronc

DÈCÈS

"C'est la mort qui t'a assassinée"
scande les Rita Mitsouko

CONFINEMENT

"Cette solitude si rude
qu'on peut la toucher"
murmure Bernard Lavilliers

PRINTEMPS

"Y'a d'la joie
bonjour bonjour les hirondelles"
fredonne Trénet

ÉCOLE

"Mais oui mais oui l'école est finie"
constate Sheila

VACANCES

"On dirait le Sud,
le temps dure longtemps"
chante Nino Ferrer

MONDE

"Je rêvais d'un autre monde"
nous dit Jean Louis Aubert
au téléphone

FEMMES

"Femmes je vous aime"
déclame Julien Clerc

ÉCOLOGIE

"C'est l'hymne de nos
campagnes, de nos rivières
de nos montagnes"
entonne Tryo

SOLIDARITÉ

"Dépassé le chacun pour soi,
quand je pense à toi
je pense à moi"
proposent Les Enfoirés

Christine Gillet



Majorité municipale
Rassemblement
citoyens de gauche
et écologistes

Dans le cadre de la législation concernant la communication institutionnelle en période pré-électorale, la majorité municipale a décidé de ne plus publier d'expression politique dans le *Journal d'Eybens*.

✉ eybensmajo@gmail.com



**PASCALE
VERSAUT**
Opposition
municipale
Groupe Forces
de gauche

Compte-tenu de la période pré-électorale, le groupe Forces de gauche ne publiera plus d'expression politique jusqu'aux élections municipales.

✉ forcesdegaucheeybens@gmail.com



ÉLODIE AGUILAR
Opposition municipale
Groupe Société civile

En raison des prochaines élections municipales, notre groupe ne fera plus d'expression politique dans le journal communal. Restant à votre disposition via notre boîte mail.

✉ e.aguilar@ville-eybens.fr



**RAOUL URRU,
BELKACEM
LOUNES**
Opposition municipale
Groupe Pour le respect
des engagements

Texte non communiqué.

✉ rde.eybens@gmail.com

INFOS PRATIQUES

L'ensemble des accueils de la Ville ont repris leur activité par téléphone. Les accueils physiques reprennent progressivement, principalement sur rendez-vous. Merci de respecter les gestes barrières et de venir avec un masque.

■ HÔTEL DE VILLE

Tél. : 04 76 60 76 00 du lundi au vendredi de 8h30 à 12h15 et de 13h à 17h. Accueil sur rendez-vous : formalités administratives, état civil, élections et démarches funéraires.

■ CCAS / MAISONS DES HABITANTS

Tél. : 04 76 60 76 07 du lundi au vendredi de 8h30 à 12h15 et de 13h à 17h / accueilmhdh@eybens.fr
Accueil à la MdH les Coulmes uniquement sur rendez-vous.

■ SERVICES PETITE ENFANCE / SCOLAIRE

lire page 8

■ POLICE MUNICIPALE

Tél. : 04 76 60 76 01 les lundis, mardis, jeudis, vendredis de 8h à 19h et le mercredi de 6h à 17h. Accueil sur rendez-vous.

■ MAISON DES ASSOCIATIONS

Tél. : 04 76 60 76 60 aux horaires d'ouverture. Accueil sur rendez-vous.

■ RÉSERVATION-BILLETTERIE DE L'ODYSSÉE

Tél. : 04 76 62 67 47 les mardi, jeudi, vendredi de 15h à 18h et le mercredi de 10h à 13h et de 14h à 18h
resaspectacle@ville-eybens.fr
Accueil ouvert aux mêmes horaires.

■ MÉDIATHÈQUE

Tél. : 04 76 62 67 45, du mardi au vendredi de 9h à 18h
mediatheque@eybens.fr
Consulter les horaires de dépôts et de mise à disposition des commandes sur mediatheque.eybens.fr

■ SERVICE JEUNESSE - PIJ

Tél. : 07 86 33 02 92
de 9h à 12h et de 14h à 17h.
Accueil sur rendez-vous de 14h à 17h du lundi au vendredi.

INFOS MÉTROPOLITAINES

■ DÉCHÈTERIES DE LA MÉTRO, DONT EYBENS, SUR RENDEZ-VOUS

Réserver un créneau en ligne : <https://demarches.lametro.fr/>
N° du service gestion des déchets : 0 800 50 00 27, du lundi au vendredi, de 8h30 à 12h30 et de 14h à 17h.

SUIVEZ
L'ÉVOLUTION
DE LA
SITUATION

EYBENS.FR/CORONAVIRUS
EYBENS.FR/EN-DIRECT

A L'EAU FUITE DEPANNAGE

Mr AISSA.L

PLOMBERIE CHAUFFAGE SANITAIRE

Port 06 33 49 49 40

aleaufuite@orange.fr
63 rue des Javaux - 38320 Eybens



Marbrerie FORMICHELLI

ARTICLES FUNÉRAIRES ET GRAVURES

GRANITS - PIERRES - GRANITOS - CAVEAUX

43, AV. ROMAIN-ROLLAND.
38400 ST MARTIN D'HÈRES. (VERS POISAT)

TÉL. 04 76 25 02 13

GARAGE DE LA PLACE

15 Avenue de Bresson 38320 EYBENS



www.garagedelaplace.com

Achat/Vente véhicules neufs et occasions
Réparation et Entretien toutes marques
Remplacement Pare-Brise
Edition de Carte Grise



04 76 25 59 74



béton armé
BTP | VRD
terrassament | sciage
maçonnerie | carottage

24 rue Frédéric Chopin 38320 Eybens

Tél 04 76 62 73 65

www.cupani-construction.fr

CHÂTEAU & SPA de la COMMANDERIE

Accès au SPA
27 € / personne
(2 heures)

Hamman
Sauna
Jacuzzi
Douches à jets
Bassin de massage
Salle de repos



Tel 04.76.25.34.58 www.commanderie.fr

MASSAGES
A partir de 92 €

ouvert 7/7

Pieds et jambes
Californien
Indien
Pierres chaudes
Chocolat
Etc...

TAXI EYBENS

NEGRO PATRICK

06 80 62 10 29

patrick.negro@wanadoo.fr

TOUTES DISTANCES / AÉROPORTS / GARES
TAXI CONVENTIONNÉ CPAM



PATRUNO DÉCORATION SECOND ŒUVRE

RÉNOVATION INTÉRIEURE & EXTÉRIEURE ■ PEINTURE ■ DÉCORATION
PLÂTRERIE ■ FAUX PLAFONDS ■ MENUISERIE ■ REVÊTEMENT SOLS

71, avenue de Poisat • 38320 Eybens • 04 76 25 28 05 - Agence Grimaud • 06 60 32 83 43 - www.patruno-decoration.fr



Tél. 04.76.25.47.70

DÉMOLITION
RECYCLAGE
REVALORISATION
TRAVAUX PUBLICS
SABLE GRAVIER

Dépôt/bureau en Grésivaudan :
40, avenue de la République - 38320 Eybens
E-MAIL : lafleuret@wanadoo.fr

CLIMATISATION

Mathieu Bytebier
ÉLECTRICITÉ GÉNÉRALE

Installation Clim tous systèmes
Artisan de proximité agréé - Étude et devis gratuit

Tél. 04 76 65 45 09 - Port. 06 09 91 92 11
climelec38@gmail.com - www.climatisation-bytebier.com

**PROMO PNEUS
SERVICES**
04 38 38 86 86

ZI Sud - 20 rue du Béal
(face Maison de la Pierre)
38400 St-Martin d'Hères

> vente de pneus toutes marques
> prix discount
> parallélisme
> réparation

7.30 - 18.30
du lundi au vendredi
& le samedi matin sur RDV
promopneus-services.fr

ULTIMATE GLISS

Vente - Location - Réparation

Matériel de glisse été comme hiver

5, rue des Vars - 38320 EYBENS

04 56 00 02 87

www.ultimategliss.com

SERVICES ÉTÉ

Entretien vélo
Location | sup paddle
windsurf
Réparation | windsurf
kitesurf

SERRURERIE Accès-Techni-Clé

Réparation suite à cambriolage
Remplacement serrures toutes marques
Spécialiste de la porte blindée - Blindage
Porte de cave fer - Porte de garage - Tout dépannage

33, rue Louis Farçat
38320 EYBENS

Artisan depuis 1989
N° SIREN 352 346 654
Devis gratuit
04 76 62 01 61
Tél. urgence 06 07 47 80 52



**ENCARTS PUBLICITAIRES
DISPONIBLES**

Contact : service communication de la ville d'Eybens
communication@ville-eybens.fr / Tél. : 04 76 60 76 38

